



COMMUNAUTÉ DE COMMUNES  
**ROUSSILLON CONFLENT**  
roussillon-conflent.fr

JANVIER 2021

# MAG ROUSSILLON CONFLENT **HORS-SÉRIE**

LE MAGAZINE D'INFORMATION DE VOTRE COMMUNAUTÉ DE COMMUNES

**2020-2026**

**SPÉCIAL NOUVELLE MANDATURE**

## VOS ÉLUS, NOS MISSIONS, VOTRE ROUSSILLON CONFLENT

# Édito



Chères concitoyennes, chers concitoyens,

Le 16 juillet dernier, j'ai été élu à la présidence de notre Communauté de Communes Roussillon Conflent.

Un mandat durant lequel je souhaite mettre en place, au sein d'une gouvernance partagée, un véritable projet de territoire avec pour seule ambition : préparer l'avenir de nos 16 communes sans pour autant se substituer à leurs compétences. Le rôle des intercommunalités n'étant pas à mon sens de déposséder peu à peu les communes de leurs compétences, mais au contraire, de veiller à préserver leur identité en passant d'une logique de transfert, à une logique de mutualisation. À l'image de la récente création d'une police pluri communale.

La crise sanitaire, économique et sociale que nous subissons va nous demander d'user d'encore plus de clairvoyance quant aux projets à venir et pour lesquels il faudra prévoir d'adapter nos ambitions à nos moyens tout en continuant à vous apporter un service public efficace, au sein de services accessibles et de qualité.

« Ensemble, soyons capables de bâtir un avenir forgé sous le signe de la solidarité, la sérénité et du bien vivre en Roussillon Conflent. »

Bonne lecture et très bonne année à toutes et à tous.

**Willy BURGHOFFER**  
Président de la Communauté  
de communes Roussillon Conflent

## SOMMAIRE

**P.2** Comprendre Roussillon  
Conflent en 5 minutes

Faites la connaissance de vos élus  
communautaires

**P.5** Une journée  
en Roussillon Conflent

Aux côtés de Nora, Arnaud et  
de leurs enfants



**P.8** À votre service !

L'annuaire pratique des services de  
Roussillon Conflent



# COMPRENDRE ROUSSILLON CONFLENT en 5 MIN



En France, toutes les communes doivent appartenir à une intercommunalité. Ces regroupements ont vocation à encourager la coopération et la solidarité entre les communes. C'est ainsi que la Communauté de communes Roussillon Conflent a été créée le 17 décembre 1996.

## LA COOPÉRATION

Au sein de Roussillon Conflent, les **16 communes mettent en commun leurs moyens** pour proposer des services (collecte des déchets, restauration scolaire, accueil en crèche...) et construire des équipements (médiathèques, centres de loisirs...) qu'elles ne pourraient assumer seules ou qu'elles jugent plus efficaces gérées collectivement.

Cette mutualisation des ressources va de pair avec la **gouvernance partagée de l'institution** : en effet,

toutes les communes sont représentées au sein du Conseil communautaire. Cette pluralité garantit la préservation des intérêts de toutes les communes tout en favorisant la construction d'un projet cohérent et durable à l'échelle du territoire.

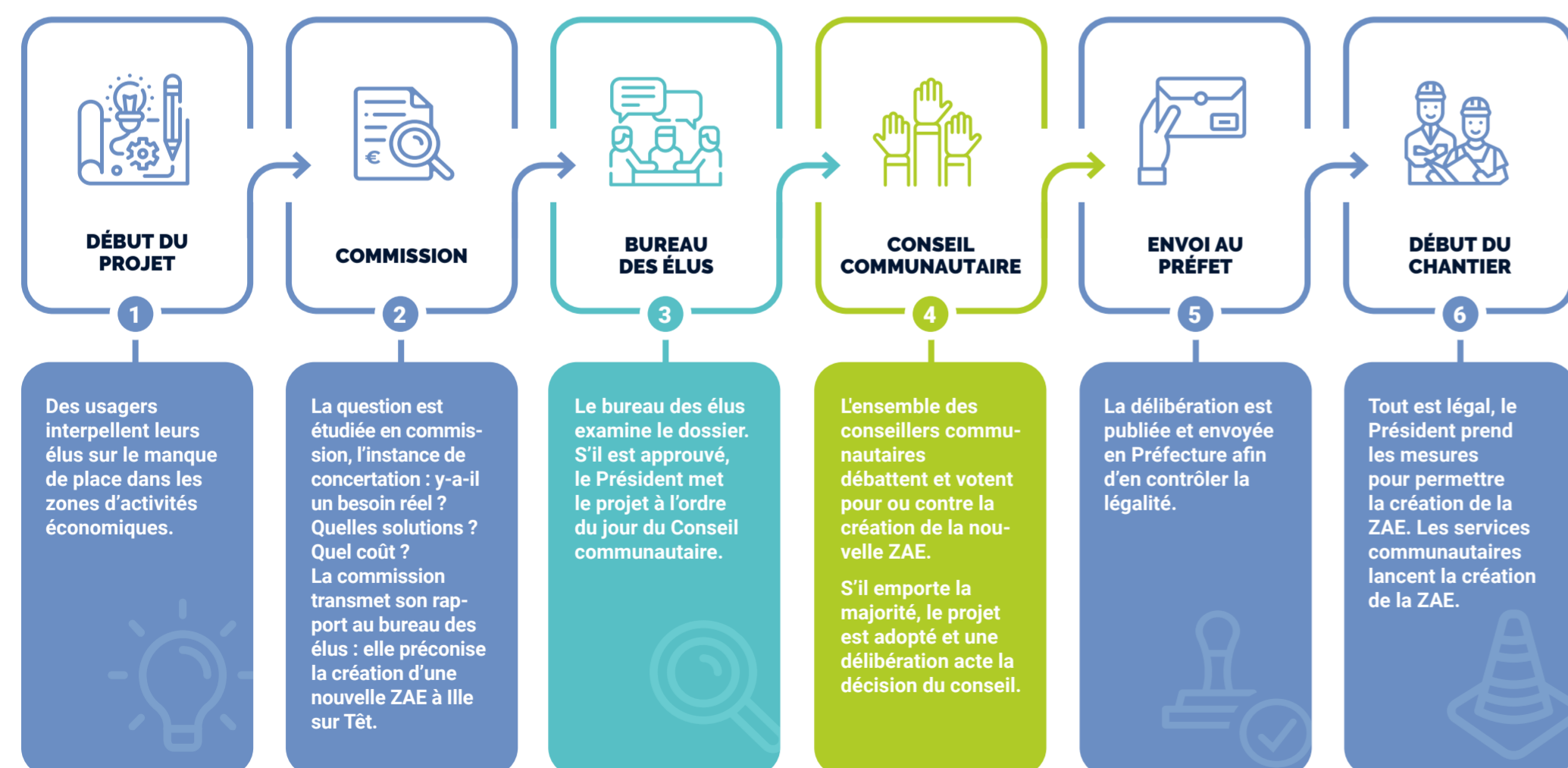


## COMMENT SONT PRISES LES DÉCISIONS ?

Le **modèle d'organisation** de la Communauté de communes est le même que celui d'une commune, d'une région ou de notre pays : il repose sur un pouvoir exécutif, le Président de Roussillon Conflent, et un pouvoir législatif, le Conseil communautaire. Ensemble, ils prennent des décisions qui vont permettre d'assurer les missions de service public au

quotidien. Ces décisions sont appelées **des délibérations**. Parce qu'elles ont des conséquences directes sur la vie des habitants et parce qu'elles engagent des deniers publics, les délibérations font l'objet **d'un processus de concertation et de validation rigoureux**.

## DES BESOINS DES USAGERS... À LA RÉALISATION DU PROJET !



Retrouvez l'ordre du jour des conseils communautaires et toutes les délibérations sur [roussillon-conflent.fr](http://roussillon-conflent.fr) rubrique "Présentation" > "Conseil & délibérations"

## QUI SONT VOS ÉLUS COMMUNAUTAIRES ?

Composé des élus des 16 communes de Roussillon Conflent, le Conseil communautaire compte 38 représentants. Tous ont été élus au suffrage universel le 15 mars et le 28 juin dernier pour un mandat de 6 ans (2020-2026). Ils siègent dans l'assemblée au prorata du nombre d'habitants de chaque commune.

## EN SAVOIR PLUS SUR LES ÉLECTIONS

MAG n°23 Déc. 2019 pages 8-9  
À télécharger sur [roussillon-conflent.fr](http://roussillon-conflent.fr)

## 38 CONSEILLERS COMMUNAUTAIRES issus des 16 communes membres

### DONT LE BUREAU DES ÉLUS

Le bureau réunit un élu par commune : le président, les vice-présidents et un élu par commune ne comptant pas de vice-président. C'est une instance de réflexion et de concertation restreinte qui examine les dossiers avant leur passage devant le conseil communautaire.



René LAVILLE  
4<sup>e</sup> Vice-président  
Cornella la Rivière



Marc BIANCHINI  
5<sup>e</sup> Vice-président  
Rodès



Florence BAPTISTE  
6<sup>e</sup> Vice-présidente  
S'Félic d'Amont



Joseph SILVESTRE  
7<sup>e</sup> Vice-président  
Corbère



Frédéric BOURNIOLE  
8<sup>e</sup> Vice-président  
Bélesta



Claudine BOTEVOL  
9<sup>e</sup> Vice-présidente  
Boule d'Amont



Claude GOMEZ  
10<sup>e</sup> Vice-président  
Casefabre



Céline DRAGUÉ  
11<sup>e</sup> Vice-présidente  
Gloriantes



Marie MARTINEZ  
Montalba le Château



Benoit BONACAZE  
Prunet et Belpuig



Jean-Claude SOLERE  
S'Michel de Llotès



Monique SURJUS  
Corbère les Cabanes



Gérard SOLER  
Corbère les Cabanes



Robert OLIVE  
S'Félic d'Amont



Claude COSTE  
Bouleternère



Ali HARIBOU  
Corbère



Guy LAFFORGUE  
Cornella la Rivière



France PROFFIT  
Cornella la Rivière



Claude AYMERICH  
Ille sur Têt



Françoise CRISTOFOL  
Ille sur Têt



Alain DOMENECH  
Ille sur Têt



Jean-Philippe LECOINNET  
Ille sur Têt



Naïma METLAINE  
Ille sur Têt



Caroline PAGES  
Ille sur Têt



Jérôme PARRILLA  
Ille sur Têt



Danielle POUDADE  
Ille sur Têt



Monique BOHER  
Millas



Nathalie ESCALAIS-VERGNETTES  
Millas



Laurence NOGUERA  
Millas



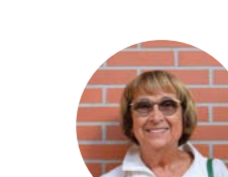
Dominique NOGUES  
Millas



Claude PERSON  
Millas



Vivien PETIT  
Millas



Catherine BARNOLE  
Néfiach



Pierre ROMERO  
Rodès



QUELLES ACTIONS ?  
AVEC QUELS MOYENS ?

Les missions de Roussillon Conflent sont encadrées par la loi. On les appelle **les compétences communautaires**. Certaines sont obligatoirement assurées par l'intercommunalité, d'autres sont confiées à Roussillon Conflent par les communes.

Pour mener ces actions, Roussillon Conflent construit son **budget** à partir de ressources financières provenant essentiellement de l'État, des habitants et des entreprises du territoire.

**13,5M€** de budget financés par

- 62,1%** fiscalité locale (habitants et entreprises)
- 9,2%** participation des familles sur les services payants
- 23,4%** l'État (dont CAF)
- 5,24%** recettes diverses

### Répartition des DÉPENSES

Pour 100€ dépensés, Roussillon Conflent ...

<p><b>7€</b> L'AMÉNAGEMENT DU TERRITOIRE &amp; LE DÉVELOPPEMENT ÉCONOMIQUE</p> <p>Roussillon Conflent :</p> <ul style="list-style-type: none"> <li>... construit et gère les zones d'activités économiques</li> <li>... soutient les entreprises du territoire à travers les OCMACS</li> <li>... participe à la prévention des inondations</li> <li>... contribue à la gestion du risque incendie via le projet Terra Rural</li> <li>... instruit au nom des communes qui le souhaitent les dossiers d'autorisation d'urbanisme</li> </ul>	<p><b>11,80 €</b> LA PETITE ENFANCE</p> <p>Roussillon Conflent :</p> <ul style="list-style-type: none"> <li>... construit et entretient les établissements d'accueil des jeunes enfants</li> <li>... accueille les tout-petits dans les EAJE, tous sans exception grâce à son action pour l'accueil des enfants en situation de handicap</li> <li>... accompagne les assistantes maternelles au sein du RAM</li> <li>... est aux côtés des parents dans le cadre de sa politique d'accompagnement à la parentalité</li> </ul>
<p><b>5,20 €</b> LA CULTURE</p> <p>Roussillon Conflent :</p> <ul style="list-style-type: none"> <li>... construit et entretient les médiathèques</li> <li>... gère les collections de produits culturels</li> <li>... anime la saison culturelle sur le territoire</li> <li>... promeut la culture pour tous, et notamment pour les plus jeunes</li> </ul>	<p><b>39 €</b> L'ENFANCE &amp; JEUNESSE</p> <p>Roussillon Conflent :</p> <ul style="list-style-type: none"> <li>... construit et entretient les centres de loisirs et les restaurants scolaires</li> <li>... accueille les enfants avant et après les classes</li> <li>... anime les mercredis et les vacances scolaires</li> <li>... accueille les enfants dans les restaurants scolaires</li> <li>... accompagne les jeunes dans leurs projets au sein du Point Information Jeunesse (PIJ)</li> </ul>
<p><b>10 €</b> LES SERVICES SUPPORTS</p> <p>Roussillon Conflent :</p> <ul style="list-style-type: none"> <li>... assure le fonctionnement institutionnel, réglementaire et financier de la collectivité</li> <li>... gère les agents communautaires en termes de ressources humaines</li> <li>... gère la commande publique</li> <li>... assure l'entretien des bâtiments communautaires</li> </ul>	<p><b>24,40 €</b> L'ENVIRONNEMENT</p> <p>Roussillon Conflent :</p> <ul style="list-style-type: none"> <li>... assure la collecte des déchets ménagers et recyclables</li> <li>... gère la déchèterie</li> <li>... encourage le tri et la prévention des déchets</li> <li>... développe le compostage individuel et collectif auprès des habitants</li> <li>... organise l'implantation des points de collecte sur le territoire</li> </ul>
<p><b>1,50 €</b> LE TOURISME</p> <p>Roussillon Conflent :</p> <ul style="list-style-type: none"> <li>... accueille et conseille les visiteurs à l'office de tourisme</li> <li>... fédère les acteurs du tourisme sur le territoire</li> <li>... assure la promotion de la destination Roussillon Conflent</li> </ul>	<p><b>1,10 €</b> SOLIDARITÉ</p> <p>Roussillon Conflent :</p> <ul style="list-style-type: none"> <li>... gère France Services</li> <li>... accompagne les usagers dans leurs démarches administratives</li> <li>... favorise l'inclusion numérique pour tous</li> </ul>

# 24H UNE JOURNÉE EN ROUSSILLON CONFLENT

Pas toujours facile de savoir ce que fait votre communauté de communes. Pourtant, à travers ses compétences, elle intervient tous les jours au cœur de votre quotidien. **Comment ?** Suivons Nora, Arnaud, Inès et Soan durant toute une journée pour comprendre comment Roussillon Conflent est présent dans la vie de cette famille.

**Nora**  
36 ans

**Arnaud**  
32 ans

**Inès**  
10 ans

**Soan**  
2 ans 1/2

Née à Corbère, elle y a monté sa société de services à la personne. Et ça commence à bien marcher ! Quand elle ne travaille pas, elle aime aller à la salle de sport, se balader dans la nature, lire, aller au cinéma avec ses copines... Bref, elle n'arrête jamais !

Il est mécanicien à Ille sur Têt. Originaire de Toulouse, il a suivi sa bien-aimée à Corbère. Il joue au rugby, aime le sport en général et est passionné de voitures anciennes. Et, même s'il ne le dit pas trop devant les copains, c'est un « papa poule » au cœur tendre.

Elle est en CM2 mais se verrait déjà bien au collège. Elle veut être vétérinaire et partir en Afrique pour soigner les éléphants. Sinon, elle aime le handball, aller au centre de loisirs et jouer de la batterie. Tout irait bien si ses parents acceptaient de lui en offrir une !

Il passe ses journées chez Valérie, sa nounou. Il l'adore ! Il explore le monde à bord de sa draisienne, commence à parler même si ses parents ne le comprennent pas toujours. Il aime aller au parc, les histoires qui ne font pas peur et les voitures (comme papa !).

## UN MERCREDI DE JANVIER...



- 8h15** Ce matin, c'est Arnaud qui amène les enfants. En sortant, ils croisent Frédéric et Khalid, les agents de la collecte sur leur camion-benne. Un bonheur pour Soan ! Le petit garçon passe la journée chez Valérie, son assistante maternelle. Nora et Arnaud l'ont rencontré grâce au **Relais d'Assistants Maternels de Roussillon Conflent**. Sa grande sœur retrouve ses copains au **centre de loisirs**. Aujourd'hui, ils fabriquent une « boîte de Noël », un projet solidaire pour venir en aide aux plus démunis.
- 6 000 tonnes de déchets collectés chaque année**
- 80 assistantes maternelles agréées sur le territoire**
- 450 enfants accueillis chaque jour en périscolaire**
- 8h40** Les enfants sont entre de bonnes mains, Arnaud file au travail. Mais avant, il a promis de ramener des viennoiseries à ses collègues. Ça tombe bien, grâce à l'**aide financière** qu'il a reçu de la Communauté de communes, le boulanger du village a acheté un nouveau four. Les pains au chocolat sont encore meilleurs ! Arnaud arrive pile à l'heure au garage dans la **zone d'activités** de Camp Llarg à Ille sur Têt.
- 31 000€ d'OCMACS pour financer les projets des entreprises locales**
- 80 entreprises implantées dans les 2 Zones d'Activités Économiques**



1 habitant sur 5 est adhérent à l'une des 11 médiathèques du territoire

Près de 170 enfants accueillis dans les 2 crèches

1 000 convives par jour dans les 9 restaurants scolaires

15 jeunes bénéficient du stage d'aide au permis chaque année

150 jeunes accompagnés dans leur projet au sein du PIJ

10h

Ce matin, Valérie amène Soan à la médiathèque. Une fois par mois, Florence, l'animatrice culturelle, raconte des histoires aux enfants dans le cadre des « Bébé bouquine ». Valérie en profite pour récupérer les romans qu'elle a réservés sur le catalogue en ligne.

En plus aujourd'hui, les enfants de la Farandole, la crèche communautaire de Millas, sont aussi de la partie. Soan est très copain avec Alice et Gabin. Gabin est atteint de trisomie 21. Il est accueilli à la Farandole depuis 2 ans et s'épanouit au milieu de ses petits camarades.



12h

Direction la cantine pour Inès.

Super ! Aujourd'hui, c'est œufs mimosas bio, agneau catalan, haricots verts et raisins au dessert. En plus, les œufs et les raisins proviennent de producteurs du territoire.

13h

Après une bonne matinée de travail, Nora déjeune avec Mélanie, sa meilleure amie.

Bonne nouvelle ! Son fils, Lucas, a un rendez-vous pour un poste de conseiller en téléphonie. Depuis qu'il a le permis, c'est beaucoup plus simple pour chercher du travail. En plus, il a bénéficié d'une aide de 200€ et d'un stage de formation au Point Information Jeunesse (PIJ) de Roussillon Conflent.

Il doit encore réussir son entretien. Là encore, le PIJ l'accompagne : il a rendez-vous cet après-midi pour une séance de coaching.

14h

Aujourd'hui, Nora a pris son après-midi pour s'occuper de sa maman. Depuis son retour de l'hôpital après sa chute, Miriem a du mal à faire seule certains gestes du quotidien comme sa toilette, s'habiller, préparer ses repas...

Nora a entendu parler du Guichet concerté : un dispositif d'accompagnement adapté aux seniors proposé par France Services Roussillon Conflent. Elles ont rendez-vous avec Rose-Marie, leur conseillère. Ensemble, elles font le point sur la situation de Miriem et les solutions qui existent pour l'aider au quotidien.

16h

Nora propose à sa maman de venir avec elle récupérer les enfants ; Ça leur fera plaisir !

Mais avant, petit détour par l'Office de Tourisme Intercommunal. Ce week-end, ils reçoivent leurs amis toulousains et voudraient leur faire découvrir le territoire.

Geoffrey, conseiller en séjour, leur recommande une nouvelle randonnée sur les Balcons Nord du Canigou. La vue est à couper le souffle et le parcours adapté aux enfants.

7 000 accompagnements mis en place chaque année au sein de France Services

6 000 visiteurs accueillis à l'Office de Tourisme Intercommunal



7 Juniors Associations créées au sein du PIJ de Roussillon Conflent

Plusieurs rendez-vous sont proposés par les crèches et le RAM pour accompagner les parents

16h45

Soan et Inès sont ravis de voir leur mamie. La jeune fille est aux anges : les Juniors du 7<sup>ème</sup> Art, la Junior Association d'Ille sur Têt, sont venus filmer leur projet. Inès se voit déjà en star de cinéma !

18h30

Fin de journée pour Arnaud.

Dernier défi de la journée : ce soir, c'est lui qui cuisine... Et il va falloir être astucieux pour faire manger des légumes aux enfants !

José, son chef d'atelier, est toujours de bon conseil : il participe régulièrement au Petit Déj' des parents à la Ruche, la crèche communautaire à Ille sur Têt. Avec les pros de la Petite Enfance et les autres parents, ils échangent sur leur vie de parents, leurs soucis, leurs bons plans... et leurs astuces pour faire manger des légumes aux enfants.



20h

Les frites de patate douce d'Arnaud ont régalé les enfants. Pour débarasser, la spécialiste, c'est Inès. Depuis qu'ils ont reçu la visite de Françoise, l'ambassadrice du tri de Roussillon Conflent, à la cantine, la jeune fille est incollable sur le tri des déchets.

Demain, il faudra penser à aller vider leur collecteur dans le composteur partagé au bout de la rue. L'an dernier, les voisins se sont réunis pour récolter le compost. Il a été utilisé pour donner un coup de « pousse » aux espaces verts du quartier.

21h

Les enfants sont au lit. Nora paye la cantine et le centre de loisirs d'Inès sur le portail famille de Roussillon Conflent tandis qu'Arnaud appelle leurs amis pour peaufiner la préparation de leur week-end.

Arnaud avait coché sur l'agenda culturel de janvier un super concert à Bélesta vendredi soir. De quoi commencer leur séjour en Roussillon Conflent en beauté !

Plus de 90kg de déchets par habitant sont recyclés chaque année

1900 composteurs individuels et 37 points de compostage partagé sur le territoire

Près de 130 rendez-vous programmés chaque année dans le cadre de la saison culturelle



**EN SAVOIR PLUS !**

Agendas culturel, planning des accueils de loisirs, menus des cantines, jours de collecte... Retrouvez toutes nos actus et les infos pratiques sur :

**ROUSSILLON-CONFLENT.FR**

**ET FAITES L'EXPÉRIENCE**  
TOURISME-ROUSSILLON-CONFLENT.FR

Des idées de balades, des adresses gourmandes, des expériences inédites à deux pas de chez vous. Laissez-vous tenter par une échappée belle en Roussillon Conflent.





## À VOTRE SERVICE !

Une question, un conseil, un service ? Les 230 agents de Roussillon Conflent sont à votre disposition pour répondre au mieux à vos attentes.



### MARCHÉS PUBLICS

Je souhaite être informé des marchés passés par la collectivité, répondre à un appel d'offre.

**SERVICE MARCHÉS PUBLICS : 04.68.28.78.17**

✉ [jb.labau@roussillon-conflent.fr](mailto:jb.labau@roussillon-conflent.fr)



### ÉCONOMIE

Je suis chef d'entreprise, artisan, commerçant et je souhaite m'implanter dans une ZAE, avoir des infos sur les aides aux entreprises.

**SERVICE DÉV. ÉCONOMIQUE : 04.48.50.05.28**

✉ [i.erre@roussillon-conflent.fr](mailto:i.erre@roussillon-conflent.fr)



### TOURISME



Je souhaite découvrir ou faire découvrir le territoire, connaître les manifestations culturelles et sportives.

**OFFICE DE TOURISME : 04.68.57.99.00**

✉ [tourisme@tourisme-roussillon-conflent.fr](mailto:tourisme@tourisme-roussillon-conflent.fr)

Je suis professionnel du tourisme (hébergement, restauration, activités...) et je souhaite avoir des informations.

**PROMOTION DU TOURISME : 04.68.52.96.25**

✉ [mb.hannibal@roussillon-conflent.fr](mailto:mb.hannibal@roussillon-conflent.fr)



### ENFANCE & JEUNESSE



Je veux inscrire mon enfant en accueil de loisirs, au restaurant scolaire, aux vacances de Roussillon Conflent.

**SERVICE JEUNESSE : 04.68.38.96.59**

Je veux avoir des informations sur le paiement de ces services.

**RÉGIE : 04.68.38.96.54**

✉ [regie@roussillon-conflent.fr](mailto:regie@roussillon-conflent.fr)

J'ai entre 15 et 25 ans, je souhaite être accompagné dans ma recherche d'emploi ou de formation, monter un projet associatif, etc.

**PIJ : 04.68.38.96.58**

✉ [pij.ille@roussillon-conflent.fr](mailto:pij.ille@roussillon-conflent.fr)



### PETITE ENFANCE

Je souhaite inscrire mon enfant à la crèche.

**LA FARANDOLE À MILLAS : 04.68.35.21.78**

✉ [lafarandole@roussillon-conflent.fr](mailto:lafarandole@roussillon-conflent.fr)

**LA RUCHE À ILLE SUR TÊT : 04.68.34.30.07**

✉ [laruche@roussillon-conflent.fr](mailto:laruche@roussillon-conflent.fr)

Je suis à la recherche d'une assistante maternelle, j'ai besoin d'informations sur les modes de garde, les contrats parents-employeurs.

**LE RAM : 04.68.35.25.84**

✉ [ram@roussillon-conflent.fr](mailto:ram@roussillon-conflent.fr)



### COLLECTE DES DÉCHETS

Ma poubelle est abîmée, je souhaite jeter des encombrants, connaître les jours de collecte, savoir ce que je peux porter en déchèterie.

**SERVICE COLLECTE : 04.48.50.05.25**

✉ [a.noguera@roussillon-conflent.fr](mailto:a.noguera@roussillon-conflent.fr)



### ENVIRONNEMENT



Je souhaite avoir un composteur, en savoir plus sur le tri sélectif, avoir des infos sur les points de collecte, etc.

**COORDINATRICE DU TRI : 04.48.50.05.29**

✉ [f.neverov@roussillon-conflent.fr](mailto:f.neverov@roussillon-conflent.fr)



### CULTURE



Je souhaite avoir des infos sur les abonnements, l'agenda culturel, le portage à domicile.

**MÉDIATHÈQUE D'ILLE SUR TÊT : 04.68.80.17.50**

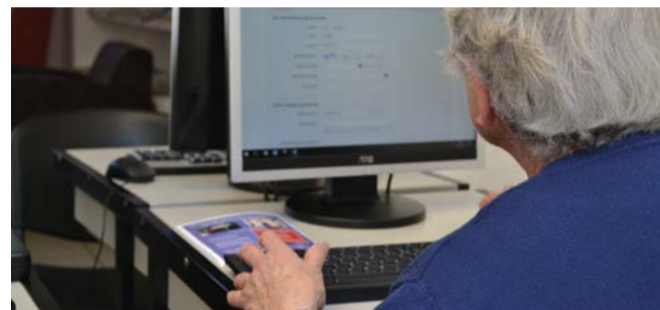
✉ [mediatheque.ille@roussillon-conflent.fr](mailto:mediatheque.ille@roussillon-conflent.fr)

**MÉDIATHÈQUE DE MILLAS : 04.68.57.81.97**

✉ [mediatheque.millas@roussillon-conflent.fr](mailto:mediatheque.millas@roussillon-conflent.fr)



### EMPLOI & ACCÈS AU DROIT



Je souhaite être conseillé sur ma retraite, mes prestations sociales, mes aides au logement ou être accompagné dans mes démarches administratives, ma recherche d'emploi, etc.

**FRANCE SERVICES : 04.68.38.96.55**

✉ [france.services@roussillon-conflent.fr](mailto:france.services@roussillon-conflent.fr)



**SUIVEZ TOUTE L'ACTUALITÉ DE ROUSSILLON CONFLENT !**

[roussillon-conflent.fr](http://roussillon-conflent.fr)

Communauté de communes Roussillon Conflent

Jeunesse & Restauration scolaire Roussillon Conflent

[tourisme-roussillon-conflent.fr](http://tourisme-roussillon-conflent.fr)

Tourisme Roussillon Conflent